



INSTITUTO FEDERAL
Norte de Minas Gerais

**INSTITUTO FEDERAL DE EDUCAÇÃO, CIÊNCIA E
TECNOLOGIA DO NORTE DE MINAS GERAIS - IFNMG**
PROCESSO SELETIVO 1/2026



Caderno 01

INTEGRADO - Edital N° 1010/2025

Cursos

Técnico em Administração
Técnico em Agropecuária
Técnico em Biotecnologia
Técnico em Edificações
Técnico em Eletrotécnica
Técnico em Gerência de Saúde
Técnico em Gestão Empreendedora
Técnico em Informática

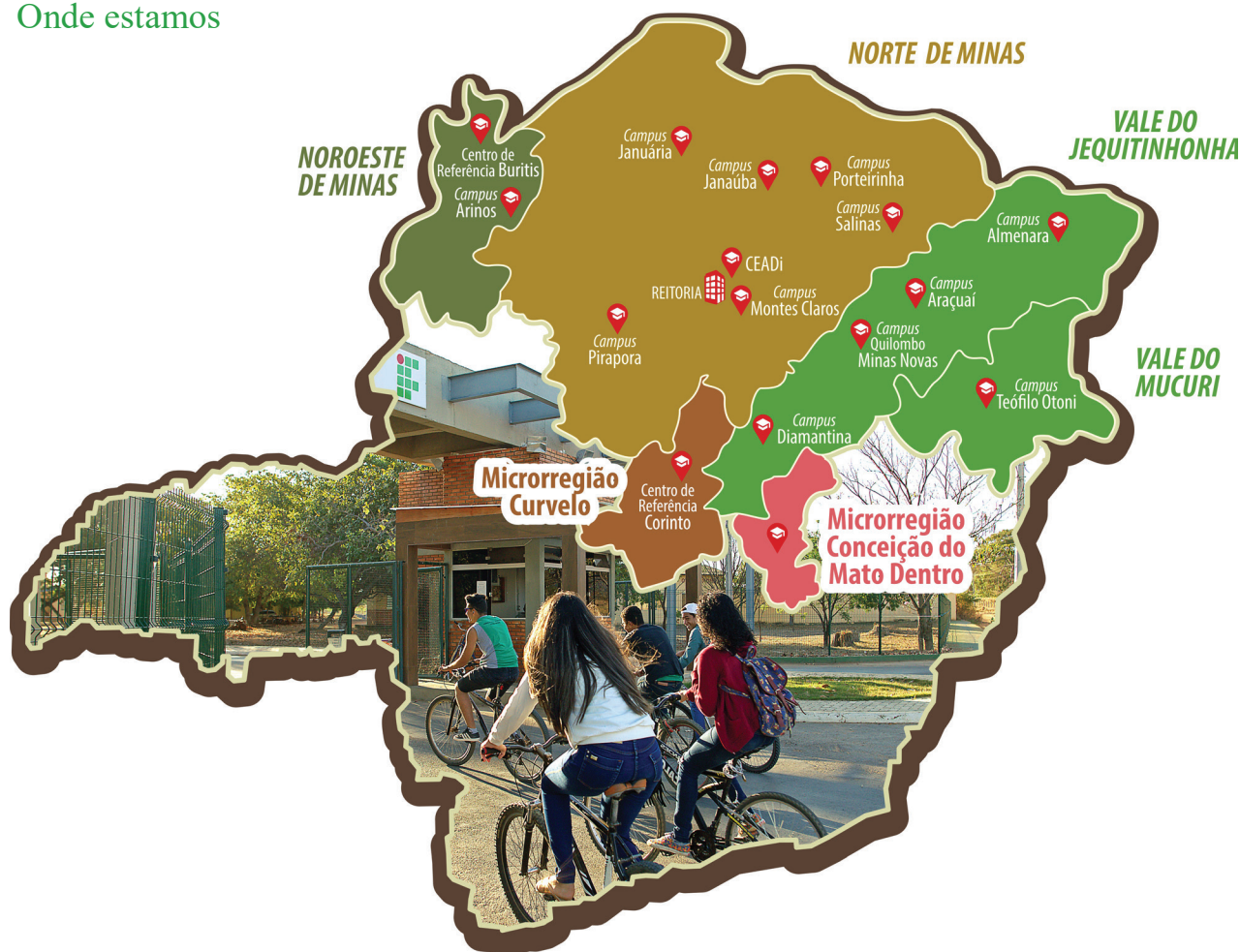
Técnico em Informática para Internet
Técnico em Meio Ambiente
Técnico em Química
Técnico em Sistemas de Energia Renovável
Técnico em Teatro
Técnico em Vendas
Técnico em Vigilância em Saúde
Técnico em Zootecnia

Conteúdo

Língua Portuguesa
Matemática
Ciências Humanas
Ciências Naturais

10 páginas

Onde estamos



Missão

Transformar pessoas, por meio da educação profissional, pública, inclusiva e socialmente referenciada, contribuindo com o desenvolvimento cultural e socioeconômico sustentável.

Nome:

Prédio:

Sala:

Assinatura:



Orientações

As orientações abaixo fazem parte da prova e das regras do processo seletivo. Portanto, leia-as com atenção e siga-as corretamente.

1. Atente-se aos avisos contidos no quadro da sala e aguarde o 2º sinal sonoro para abrir este caderno de questões e iniciar a prova.
2. Todos os pertences pessoais deverão permanecer dentro do envelope plástico fornecido pelo fiscal. O(A) candidato(a) poderá manter consigo apenas: caneta, documento oficial de identificação, lanche e água. O porte ou uso de qualquer material não autorizado em edital implicará eliminação do candidato.
3. Após autorizado o início, confira se este caderno contém 30 (trinta) questões objetivas de múltipla escolha.
4. Certifique-se de que o caderno está em perfeitas condições: sem páginas em branco indevidas, falhas de impressão, troca de folhas ou erros de numeração. Caso identifique algum problema, comunique imediatamente ao fiscal para substituição do material.
5. Não marque mais de uma alternativa em uma mesma questão e não deixe respostas em branco.
6. Utilize exclusivamente caneta esferográfica de tinta azul ou preta para o preenchimento da folha de respostas. Preencha totalmente o círculo correspondente à resposta escolhida.
7. Tenha máxima atenção ao preencher o cartão de resposta. Esse documento é único e não será substituído em nenhuma hipótese.
8. Antes de entregar a prova, confira e assine o cartão de respostas. A ausência de assinatura ocasionará a desclassificação do(a) candidato(a).
9. Registre a sua presença na Lista de Assinaturas disponibilizada pelo fiscal.
10. O tempo total da prova (três horas) já inclui o período destinado ao preenchimento da folha de respostas.
11. Este caderno poderá ser utilizado para anotações, cálculos e rascunhos, mas somente o cartão de respostas será considerado para correção da prova.

RASCUNHO

Utilize esse espaço para anotar suas respostas

*A anotação neste rascunho NÃO substitui o preenchimento do cartão de respostas.

01	02	03	04	05	06	07	08	09	10

11	12	13	14	15	16	17	18	19	20

21	22	23	24	25	26	27	28	29	30



PROVA DE LÍNGUA PORTUGUESA

INSTRUÇÃO: Leia o texto a seguir para responder às questões 01 e 02.

Texto 01

Cassius Medauar, o que torna os mangás tão atraentes?



Quanto mais observo a quantidade e a qualidade dos lançamentos mensais de quadrinhos aqui no Brasil, mais vejo o crescimento da publicação de mangás por aqui. Não é de hoje que isso acontece, e achei interessante escrever uma coluna sobre o tema.

Maaaaas... Mas achei melhor entrevistar quem entende muito mais do que eu. E não foi difícil me lembrar de Cassius Medauar, gerente editorial e publisher na editora Conrad e alguém com mais de duas décadas de atuação no mercado dos quadrinhos (desculpe denunciar tua idade, Cassius).

Gentilmente, ele me respondeu sobre mangás, quadrinhos e, claro, “Akira”, a obra máxima de Katsuhiro Otomo.

Quando eu comecei a ler quadrinhos, lá nos anos 80, era muito difícil achar mangás à venda. Lembro de achar números esparsos de “Lobo Solitário”, que eu não comprava porque tinha a impressão de pegar a saga pela metade. Hoje, décadas depois, temos literalmente dezenas de mangás todos os meses sendo lançados no Brasil. Sei que uma resposta completa seria quilométrica, mas a quais principais fatores você atribui a popularidade dos mangás no Brasil de hoje?

A cultura japonesa sempre foi popular no Brasil, temos a maior colônia japonesa do mundo e os desenhos animados (“A Princesa e o Cavaleiro”, “Dragon Ball”, “Naruto”) e live-actions (“Ultraman”, “Jaspion” etc) foram presenças constantes na TV brasileira. Acredito que o grande boom dos “Cavaleiros do Zodíaco” nos anos 1990 e a criação de revistas específicas como a “Heróis” e suas similares abriram o caminho da popularidade e da vinda constante de mangás no final de 2000/começo de 2001, e então os eventos e facilidade de informação criada pela internet trataram de consolidar essa popularidade. Sem esquecer da enorme quantidade de temas e qualidade de roteiros e desenhos, claro.

O que distingue os mangás de outros tipos de quadrinhos? O que os torna tão atraentes?

Bom, pra começar, mangá é quadrinho. Muitos mangás não se diferenciam em nada de outras HQs. Mas acho que, no geral, o fato de sempre serem em preto e branco, o uso das onomatopeias como parte da arte, o fato de os mangás sempre serem finitos, mesmo os mais longos, e o uso constante da cultura japonesa nas tramas são pontos que os diferenciam dos outros e os tornam atraentes ao mesmo tempo. E exatamente por serem finitos, sempre há mangás novos começando, com novas temáticas, e muitos deles viram animes que são vistos no mundo todo e que geram um interesse ainda maior na leitura dos mangás.

Há quanto tempo você trabalha com mangás? Quando e como começou?

Trabalho com quadrinhos há pouco mais de 20 anos. Comecei trabalhando no atendimento ao leitor na editora Abril Jovem em 1996, mas especificamente com mangás foi em 2000, na Conrad, quando fui o editor responsável pelo lançamento de “Dragon Ball” e “Cavaleiros do Zodíaco”, primeiros mangás “originais” a sair no Brasil. Depois trabalhei sete anos na JBC, até 2019, e agora estou novamente na Conrad.

[...]

Disponível em: https://cultura.uol.com.br/noticias/colunas/habitudequadrinhos/45_cassius-medauar-o-que-torna-os-mangas-tao-atraentes.html. Acesso em: 17 set. 2025 (adaptado).

QUESTÃO 01

O texto apresentado faz parte de uma coluna jornalística em que o autor, em vez de expor somente sua opinião sobre os mangás, opta por entrevistar um especialista no assunto.

Nesse sentido, o texto lido se caracteriza por:

- A) trazer a narração objetiva de acontecimentos, sem espaço para opiniões pessoais ou diálogos.
- B) combinar a entrevista informativa ao caráter opinativo da coluna, estruturando a troca de informações em perguntas e respostas.
- C) apresentar uma sequência de descrições, para detalhar cenários e personagens de mangás, enfatizando os principais aspectos desse gênero como forma de atrair novos leitores.
- D) narrar acontecimentos reais, já que o entrevistado conta sua trajetória profissional no mundo dos quadrinhos.
- E) definir-se como um gênero literário, voltado para a criação de histórias fictícias sobre quadrinhos e animes.

INSTRUÇÃO: Leia o fragmento abaixo, extraído do quinto parágrafo do texto “Cassius Medauar, o que torna os mangás tão atraentes?” para responder à questão 02.

“Acredito que o grande boom dos ‘Cavaleiros do Zodíaco’ nos anos 1990 e a criação de revistas específicas como a ‘Heróis’ e suas similares abriram o caminho da popularidade e da vinda constante de mangás no final de 2000/começo de 2001, e **então** os eventos e facilidade de informação criada pela internet trataram de consolidar **essa** popularidade. **Sem esquecer** da enorme quantidade de temas e qualidade de roteiros e desenhos, **claro**.”

QUESTÃO 02

No trecho, o uso de operadores argumentativos é fundamental para compreensão do ponto de vista do entrevistado sobre a chegada dos mangás no Brasil. Assinale a afirmação correta sobre esses elementos.

- A) A conjunção “e”, utilizada entre os termos “temas” e “qualidade”, indica uma relação de oposição entre os dois elementos.
- B) A conjunção “**então**” é usada para introduzir uma oposição entre os eventos culturais dos anos 1990 e a popularidade atual dos mangás.
- C) A expressão “**Sem esquecer**” funciona como um operador de conclusão, indicando o encerramento da argumentação.
- D) O operador “**claro**”, ao final do parágrafo, tem a função de reforçar e enfatizar uma informação já apresentada.
- E) O conectivo “**essa**” antecipa uma informação que será discutida na oração posterior, para indicar o motivo da popularização dos mangás.

INSTRUÇÃO: Leia o texto a seguir para responder às questões 03 e 04.

Texto 02



Disponível em: <https://www.terra.com.br/diversao/gente/ministerio-da-saude-ironiza-criticas-de-jojo-todynho-ao-sus-que-mico-foi-esse,c08e62c cc76052984428b604b1faf779r20jh6jx.html>.
Acesso em: 17 set. 2025.

QUESTÃO 03

No mês de abril de 2025 o Ministério da Saúde realizou, nas redes sociais, uma postagem em resposta à crítica de Jojo Todynho. Recentemente, a cantora criticou as pessoas que defendem o Sistema Único de Saúde (SUS), citando a “hipocrisia dos que defendem o SUS mas não o utilizam”. A declaração gerou repercussão na internet, que criticou o posicionamento da artista.

Nesse contexto, é perceptível que:

- A) as redes sociais perderam sua função comunicativa e não são mais relevantes para o debate público, uma vez que se tornaram espaço para situações irreverentes e sem debates sociais.
- B) o Ministério da Saúde respondeu com humor à artista, reduzindo o debate ao entretenimento.
- C) as redes sociais atuam como espaços de debate, onde opiniões públicas podem gerar reações institucionais, reforçando a necessidade de comunicação direta com a população.
- D) a participação de artistas em temas sociais deve ser evitada, já que pode causar desinformação e confusão.
- E) críticas ao SUS devem ser silenciadas nas redes para preservar a imagem do sistema de saúde pública.

QUESTÃO 04

A intertextualidade, segundo o Glossário Ceale (2014), é definida como: a relação “entre textos”, o diálogo entre textos.

Considerando essa definição, é possível afirmar que o texto 02 propõe:

- A) uma paródia do bordão da artista, na qual houve a troca da palavra original pela palavra “mico”, cujo sentido ironiza e critica o posicionamento da cantora.
- B) uma paráfrase do bordão da cantora para enaltecer sua fama e seu prestígio, concordando com o ponto de vista dela.
- C) uma apresentação plagiada do bordão da Jojo, escondendo totalmente a origem da fala, sem nenhuma relação visual ou verbal com a artista.
- D) uma alusão à conhecida fala da cantora, como uma forma de também criticar as pessoas que não fazem uso dos serviços do SUS.
- E) uma citação do bordão utilizado pela cantora como forma de replicar a opinião dela sobre a hipocrisia das pessoas que defendem o SUS mesmo sem utilizá-lo.

INSTRUÇÃO: Leia o texto a seguir para responder à questão 05.

Texto 03



Disponível em: <https://www.instagram.com/instirinhass/>.
Acesso em: 21 set. 2025 (adaptado).

QUESTÃO 05

Com base na análise dos elementos verbais e não verbais no texto 03, assinale a alternativa correta.

- A) As imagens são desnecessárias para a construção do sentido, sendo o texto verbal o único responsável pela mensagem transmitida pelos quadrinhos.
- B) A imagem da árvore florida é um elemento sem relação com o conteúdo verbal da tirinha.
- C) O texto verbal expressa uma reflexão sobre como apenas pessoas distraídas percebem a beleza das flores.
- D) A tirinha critica pessoas que param para observar a natureza, utilizando tom de ironia nas falas.
- E) Os elementos não verbais e o diálogo entre os personagens destacam a necessidade de um olhar sensível para a natureza e a valorização das pequenas coisas.

INSTRUÇÃO: Leia o texto a seguir para responder às questões 06 e 07.

Texto 04

Influenciadores digitais brasileiros podem causar mudanças na linguagem de crianças portuguesas?

Elaine Grolla comenta reportagem do jornal português “Diário de Notícias”, que sugere que as crianças portuguesas, influenciadas por youtubers, estão falando “brasileiro”

Uma reportagem do jornal português *Diário de Notícias* chama atenção para as “crianças portuguesas que só falam ‘brasileiro’”. Em vez de relva, dizem grama, autocarro vira ônibus e o frigorífico passa a ser chamado de geladeira. Em alguns casos, até há dificuldade para pronunciar as letras L e R da maneira usual.

O motivo, segundo a reportagem, é o consumo de conteúdos produzidos por youtubers brasileiros. Com a pandemia de covid-19 e os meses de confinamento, o tempo passado diante das telas aumentou, assim como a popularidade desses influenciadores digitais em Portugal.

Alguns pais e mães veem essa situação apenas como uma fase, como aconteceu com gerações anteriores em meio à popularização de novelas e gibis. Outros são mais receosos e questionam as possíveis interferências no desenvolvimento linguístico das crianças.

Segundo Elaine Grolla, professora do Departamento de Linguística da Faculdade de Filosofia, Letras e Ciências Humanas (FFLCH) da USP, não há motivo para preocupação. Ela explica que o processo de aquisição da primeira língua acontece de forma natural, sem instrução explícita. “Os adultos simplesmente falam o que eles precisam veicular e as crianças, a partir dessa experiência com os adultos, aprendem.”

Dessa forma, a exposição ao português brasileiro em vídeos da internet pode ocasionar mudanças superficiais na linguagem, mas não é capaz de modificar as estruturas do português europeu.

[...]

Disponível em: <https://jornal.usp.br/atualidades/influenciadores-digitais-brasileiros-podem-causar-mudancas-na-linguagem-de-criancas-portuguesas/>. Acesso em 15 set. 2025 (adaptado).

QUESTÃO 06

Ao evidenciar o fenômeno linguístico que ocorre na fala das crianças portuguesas, é possível perceber que:

- A) o texto critica o português falado no Brasil e defende que as crianças portuguesas devem evitar qualquer influência estrangeira em sua linguagem.
- B) o texto relata uma mudança linguística motivada pelo contato com youtubers brasileiros, e, ao longo do texto, essa situação é explicada como um fenômeno natural e temporário da linguagem.
- C) a reportagem apresenta casos de erro gramatical por parte das crianças portuguesas e recomenda o uso exclusivo do português europeu.
- D) a progressão do texto mostra que a mistura de dialetos entre crianças pode causar danos permanentes e irreversíveis à língua portuguesa.
- E) a principal intenção do texto é mostrar que o português brasileiro está substituindo o português europeu em Portugal.

QUESTÃO 07

Analise as afirmativas a seguir e marque a alternativa que melhor caracteriza o texto 04.

- A) O contexto situacional indica que o texto é uma reportagem voltada ao público em geral, escrita em linguagem acessível, com o objetivo de informar e refletir sobre os impactos sociais do consumo de mídia digital entre crianças portuguesas.
- B) As diferenças gramaticais entre o português do Brasil e o português de Portugal foram apresentadas no texto com objetivo técnico e acadêmico.
- C) Os especialistas em estudos linguísticos constituem o público-alvo do texto, que emprega linguagem técnica para discutir regras normativas do português e evidencia a influência das mídias digitais no cotidiano dos falantes.
- D) O texto utiliza termos regionais para ensinar o português brasileiro a leitores europeus interessados na cultura brasileira.
- E) A linguagem e a estrutura do texto revelam que se trata de um texto subjetivo, com impressões pessoais sobre a valorização do português brasileiro.

INSTRUÇÃO: Leia o trecho a seguir, parte da canção “Passarinhos”, composição do rapper brasileiro Leandro Roque de Oliveira, mais conhecido pelo nome artístico Emicida, para responder à questão 08. Considerado uma das maiores revelações do hip hop do Brasil das últimas décadas, o artista constrói letras marcadas por críticas sociais e pela presença de elementos da oralidade e da cultura periférica.

Texto 05

Passarinhos (Emicida)

[...]

No pé que as coisas vão, já, doideira
Daqui a pouco resta madeira nem pro caixão
Era neblina, hoje é poluição
Asfalto quente queima os pé no chão
Carros em profusão, confusão
Água em escassez, bem na nossa vez
Assim não resta nem as barata (é memo)
Injustos fazem leis e o que resta procês?
Escolher qual veneno te mata
Pois somos tipo

Passarinhos soltos a voar, dispostos a achar um ninho
Nem que seja no peito um do outro

Disponível em: <https://www.letras.mus.br/emicida/passarinhos/>.
Acesso em: 17/9/2025 (adaptado).

QUESTÃO 08

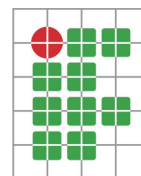
Assinale a alternativa que apresenta um trecho da música “Passarinhos” com marca de oralidade.

- A) “Nem que seja no peito um do outro [...]”.
- B) “Carros em profusão, confusão [...]”.
- C) “Era neblina, hoje é poluição [...]”.
- D) “Água em escassez, bem na nossa vez [...]”.
- E) “Injustos fazem leis e o que resta procês [...]”.

PROVA DE MATEMÁTICA

INSTRUÇÃO: Leia as informações abaixo para responder à questão 09.

Durante a feira de ciências, realizada como parte da Semana Nacional de Ciência e Tecnologia (SNCT) no IFNMG, um grupo de estudantes decidiu confeccionar um quebra-cabeça utilizando o símbolo do Instituto Federal. Para isso, dividiram uma folha de papel-cartão em 20 partes iguais, conforme a figura abaixo, e sobre ela imprimiram o logotipo do IF. Além disso, tiveram o cuidado de realizar a impressão e os cortes de modo que as interseções entre as linhas horizontais e verticais coincidisse com os centros dos quadrados e do círculo que compõem o logo. Veja:



Fonte: Elaboração do autor, 2025.

QUESTÃO 09

Durante a feira, Antônio, um estudante curioso, ao visitar o estande do grupo, foi convidado a montar o quebra-cabeça acima. Após alguns minutos de interação com o desafio, ele percebeu que algumas peças poderiam ser colocadas em diferentes posições e, ainda assim, o quebra-cabeça seria completado com êxito.

Com base na observação de Antônio, assinale a alternativa correta.

- A) Antônio está errado, pois cada peça do quebra-cabeça possui um lugar específico e não pode ser colocada em posições diferentes, mesmo com rotação.
- B) Antônio está certo, pois todas as peças do quebra-cabeça podem se encaixar em diferentes posições por meio de rotação.
- C) Antônio está correto, pois algumas peças do quebra-cabeça podem se encaixar em diferentes posições por meio de rotação.
- D) Antônio está errado, pois, da forma como o quebra-cabeça foi construído, nenhuma peça é igual à outra, impossibilitando que se encaixem em lugares diferentes por rotação.
- E) Antônio está correto, pois, como todas as peças são quadradas, elas podem ser encaixadas de qualquer forma, permitindo completar o quebra-cabeça com êxito.



QUESTÃO 10

Com o intuito de levar os estudantes a analisar diferentes estilos narrativos, a professora de Bianca passou um trabalho de Língua Portuguesa que consistia na leitura do livro *Memórias Póstumas de Brás Cubas*, de Machado de Assis. Para isso, ela reservou o período de 60 dias. O livro possui 328 páginas e Bianca pretende ler 8 páginas por dia com os alunos.

A partir das informações acima, é correto afirmar que:

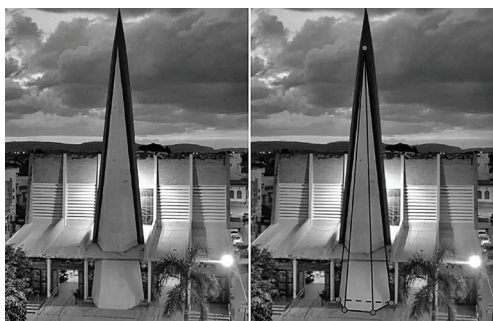
- A) Bianca terminará em 30 dias, restando 30 dias livres.
- B) Bianca não conseguirá terminar, pois o prazo é insuficiente.
- C) Bianca terminará em 60 dias, exatamente no prazo estipulado.
- D) Bianca terminará em 41 dias, restando 19 dias livres.
- E) Bianca só conseguirá terminar se ler mais de 8 páginas por dia.

INSTRUÇÃO: Leia as informações abaixo para responder à questão 11.

A Paróquia Nossa Senhora das Dores, situada no centro de Januária-MG, é um importante patrimônio histórico e religioso da cidade e da região norte de Minas Gerais. Com sua arquitetura imponente, a igreja se destaca como um marco cultural e turístico, sendo referência para a comunidade local e visitantes interessados no patrimônio histórico da região.

A figura abaixo mostra três representações da Paróquia:

- À esquerda, uma fotografia da catedral.
- No centro, a mesma fotografia com destaque em uma parte da arquitetura que corresponde a um sólido geométrico.
- À direita, o sólido em destaque isolado, para facilitar a visualização de sua forma.



Disponível em: https://diocesedejanuaria.com.br/paroquia-nossa-senhora-das-dores/?utm_source=chatgpt.com. Acesso em: 17 set. 2025 (adaptado).

QUESTÃO 11

Observando a figura anterior, qual é o sólido geométrico em destaque na arquitetura da catedral?

- A) Pirâmide de base quadrangular.
- B) Cubo.
- C) Prisma reto de base triangular.
- D) Cilindro.
- E) Cone.

INSTRUÇÃO: Leia as informações abaixo para responder à questão 12.

Minecraft é um jogo eletrônico de mundo aberto lançado em 2011 pela Mojang Studios. Nele, os jogadores exploram e constroem estruturas em um ambiente formado por blocos tridimensionais, que podem representar materiais como pedra, madeira, terra, areia e água. O jogo possui modos como o “Sobrevivência”, em que o jogador coleta recursos e enfrenta criaturas chamadas “mobs”, e o “Criativo”, que permite construir livremente sem limitações de recursos ou inimigos. Nesse jogo, um “pack” de certo material corresponde a 64 unidades desse material. Suponha que um jogador possua 8 packs de madeira.

WIKIPÉDIA. Minecraft. Disponível em: <https://pt.wikipedia.org/wiki/Minecraft>. Acesso em: 20 set. 2025 (adaptado).

QUESTÃO 12

Assinale a alternativa que indica corretamente a quantidade total de madeiras que esse jogador possui:

- A) 2^{14}
- B) 2^9
- C) 2^8
- D) 2^{13}
- E) 72

QUESTÃO 13

Qual o coeficiente do monômio $-\frac{3}{4}x^3y^2$?

- A) x^3
- B) $\frac{3}{4}$
- C) $-\frac{3}{4}$
- D) y^2
- E) x^3y^2

QUESTÃO 14

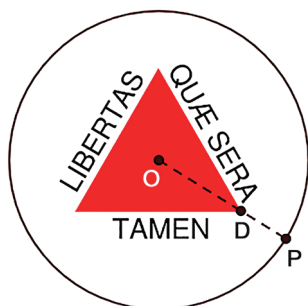
Rosa tem um cofrinho onde guarda apenas moedas de R\$ 0,25 e de R\$ 0,50. Ela sabe que possui 120 moedas ao todo, totalizando R\$ 44,00.

Com base nessas informações, assinale a alternativa correta.

- A) Rosa possui exatamente R\$ 30,00 somente com as moedas de R\$ 0,50 em seu cofrinho.
- B) Rosa tem a mesma quantidade de moedas dos dois tipos no seu cofrinho.
- C) Rosa possui exatamente 82 moedas de R\$ 0,25 no seu cofrinho.
- D) Rosa possui exatamente 44 moedas de R\$ 0,50 no seu cofrinho.
- E) Rosa tem mais moedas de R\$ 0,25 do que moedas de R\$ 0,50 em seu cofrinho.

QUESTÃO 15

Um estudante do IFNMG deseja produzir alguns broches com a imagem da bandeira de Minas Gerais, conforme a figura abaixo. De acordo com o que ele planeja fazer, o centro do triângulo equilátero da imagem da bandeira coincide com o centro do círculo O, e o segmento OP, raio do círculo, mede 3 cm.



Fonte: Elaboração do autor, 2025.

Sabendo que OD é dois terços de OP e que, para um triângulo equilátero, a distância do centro ao vértice é $A = \frac{l\sqrt{3}}{3}$, onde l é a medida do lado do triângulo, marque a opção que indica o cálculo correto da área do triângulo da bandeira.

Dica: Lembre-se de que a área de um triângulo equilátero é dada por $A = \frac{l^2\sqrt{3}}{4}$

- A) $3\sqrt{3} \text{ cm}^2$
- B) $2\sqrt{3} \text{ cm}^2$
- C) $4\sqrt{3} \text{ cm}^2$
- D) 6 cm^2
- E) 9 cm^2

QUESTÃO 16

Um engarrafamento de caminhões se estende por 5,6 km. Considerando que cada caminhão ocupa, em média, 17,5 metros, quantos caminhões estão na fila?

- A) 3200.
- B) 160.
- C) 32.
- D) 320.
- E) 16.

PROVA DE CIÊNCIAS HUMANAS

INSTRUÇÃO: Leia o texto a seguir para responder à questão 17.

Texto 06

O mundo como pode ser: uma outra globalização

Todavia, podemos pensar na construção de um outro mundo, mediante uma globalização mais humana. As bases materiais do período atual são, entre outras, a

unicidade da técnica, a convergência dos momentos e o conhecimento do planeta. É nessas bases técnicas que o grande capital se apóia para construir a globalização perversa de que falamos acima. Mas, essas mesmas bases técnicas poderão servir a outros objetivos, se forem postas ao serviço de outros fundamentos sociais e políticos. Parece que as condições históricas do fim do século XX apontavam para esta última possibilidade. Tais novas condições tanto se dão no plano empírico quanto no plano teórico.

SANTOS, Milton. **Por uma outra globalização:** do pensamento único à consciência universal, 2020, p. 20-21.

QUESTÃO 17

Milton Santos apresenta a globalização em três dimensões: fábula, perversidade e possibilidade. No trecho em análise, o autor enfatiza a globalização como possibilidade.

Nesse contexto, qual alternativa representa corretamente essa dimensão da globalização?

- A) O mercado global é apresentado como capaz de tornar o planeta uniforme, mas, na realidade, aprofunda as diferenças locais.
- B) A interação entre diferentes povos, culturas e tradições nos diversos continentes favorece a valorização da sociobiodiversidade e contribui para a construção de uma nova história coletiva.
- C) O desemprego crônico amplia a pobreza, reduz a qualidade de vida, desvaloriza salários e espalha fome e desabrigo pelo mundo.
- D) Os problemas contemporâneos relacionados ao desemprego, pobreza e desigualdade estão relacionados de forma direta ou indireta à globalização.
- E) A busca por uniformidade, guiada por grupos hegemônicos, fragiliza a concepção de cidadania, enquanto o consumo torna-se cada vez mais estimulado.

INSTRUÇÃO: Leia o texto a seguir para responder à questão 18.

Texto 07

Amansar o giz

O barro, o jenipapo e o giz são as três temporalidades que marcam a história xakriabá. Três símbolos que contam sobre a nossa trajetória, inspirados em nossas raízes profundas. O contato, desde pequenos, com o barro, com a terra, é uma experiência significativa que aproxima a criança com os dois corpos que constituem a nossa pertença, o corpo como território e o território como corpo.

XAKRIABÁ, Célia. Amansar o giz. **Piseagrama**, Belo Horizonte, n. 14, p. 110-117, jul. 2020.

QUESTÃO 18

O texto apresenta o barro, o jenipapo e o giz como símbolos das diferentes temporalidades da história, do território e da cultura indígena Xakriabá, bem como destaca a importância da relação com a terra desde a infância.

Qual alternativa melhor descreve a relação entre a etnia Xakriabá e a natureza?

- A) As crianças Xakriabá não têm contato com a natureza, pois a concepção do território foi apresentada como simbólica.
- B) Os Xakriabá veem a relação com a natureza como possibilidade de recursos para produção de objetos.
- C) O contato com o barro, o jenipapo e o giz aproxima as crianças da cultura e da história, evidenciando a relação estabelecida entre o corpo e o território.
- D) O giz, o barro e o jenipapo são elementos modernos que não fazem parte da tradição Xakriabá.
- E) A relação com a terra e seus elementos não apresentam relevância na cultura Xakriabá, pois a transmissão de conhecimento é realizada sistematicamente a partir do uso de livros e giz.

INSTRUÇÃO: Leia o texto a seguir para responder à questão 19.

Texto 08

Histórico do rompimento das barragens da Vale na Mina Córrego do Feijão

Às 12h28min20s do dia 25 de janeiro de 2019 ocorreu o rompimento da Barragem I (B-I), acarretando, em sequência, o rompimento das barragens B-IV e B-IV-A da mina Córrego do Feijão, de propriedade da Vale S.A., do Complexo Paraopeba II, localizada em Brumadinho, na Região Metropolitana de Belo Horizonte (MG).

Com o rompimento, houve carreamento de aproximadamente 12 milhões de m³ de rejeitos. Desses, uma parte permaneceu na área da antiga B-I, cerca de 2 Mm³. Na calha do ribeirão Ferro-Carvão até sua confluência com o rio Paraopeba, ficaram depositados 7,8 Mm³ e a parte restante (2,2 Mm³) atingiu a calha do rio Paraopeba, propagando-se até o remanso da Usina Hidrelétrica (UHE) de Retiro Baixo, entre os municípios mineiros de Curvelo e Pompéu.

O desastre provocou a morte de 272 pessoas – incluindo dois bebês, de duas grávidas –, representando um dano irreparável. Em abril de 2024, três jóias – como as vítimas do rompimento são chamadas – ainda eram buscadas pelo Corpo de Bombeiros Militar de Minas Gerais.

Além das perdas humanas, o desastre também causou impactos e prejuízos ambientais e socioeconômicos. A vegetação, a fauna e outros rios foram atingidos ao longo de centenas de quilômetros, atravessando o território de mais de 20 municípios e causando um dos maiores desastres socioambientais da história do país.

Os impactos negativos na economia não se restringiram aos municípios da bacia do Rio Paraopeba, tendo causado danos aos municípios da Região Metropolitana de Belo Horizonte e do estado de Minas Gerais como um todo.

Disponível em: <https://www.mg.gov.br/pro-brumadinho/pagina/historico-do-rompimento-das-barragens-da-vale-na-mina-corrego-do-feijao>. Acesso em: 22 set. 2025.

QUESTÃO 19

Em relação ao texto 08, assinale a alternativa que corresponde corretamente às ideias expressas sobre o rompimento das barragens da Vale na Mina Córrego do Feijão.

- A) A tragédia trouxe prejuízos apenas de ordem socioeconômica para os municípios afetados.
- B) O rompimento das barragens causou impactos pouco significativos na fauna, flora e comunidades locais.
- C) O rompimento das barragens provocou o carreamento de milhões de metros cúbicos de rejeitos, alterando os cursos dos rios da região.
- D) A barragem rompeu-se sem provocar mortes ou danos ambientais expressivos.
- E) O desastre teve consequências apenas dentro dos limites do município de Brumadinho.

INSTRUÇÃO: Leia os textos a seguir para responder à questão 20.

Texto 09

“Eu sou do quilombo
eu sou negro nagô
peguei minha enxada e convidei o pescador
pescador é guerreiro é da nossa nação estamos aqui para
ajudar nossos irmãos”.

(Batuque entoado por liderança quilombola Maria das Dores – Comunidade quilombola Pesqueira Vazanteira de Croatá em Januária MG).

SILVA, Johnisson Xavier. **Os calunzeiros:** quilombos e as construções da liberdade no Sertão do São Francisco. 2021. 199 f. Tese (Doutorado em História) – Universidade Federal de Uberlândia, Uberlândia, 2021, p. 167.

Texto 10

O quilombo é um avanço, é produzir ou reproduzir um momento de paz. Quilombo é um guerreiro quando precisa ser um guerreiro. E também é o recuo se a luta não é necessária. É uma sapiência, uma sabedoria. A continuidade de vida, o ato de criar um momento feliz mesmo quando o inimigo é poderoso, e mesmo quando ele quer matar você. A resistência. Uma possibilidade nos dias da destruição.

NASCIMENTO, Beatriz. **O negro visto por ele mesmo.** São Paulo: Ubu Editora, 2022. p. 130.

QUESTÃO 20

O texto 09 apresenta um trecho do batuque da comunidade Pesqueira Vazanteira de Croatá, situada às margens do Rio São Francisco na Cidade de Januária – MG, que remete ao processo de aquilombamento das comunidades quilombolas, de organização social e política para garantia da vida em seus territórios, como informou a historiadora Beatriz Nascimento no texto 10.

A partir da letra do batuque e do excerto da historiadora Beatriz Nascimento, a alternativa que informa corretamente sobre a história dos quilombos no Brasil é:

A) os quilombos contemporâneos são idênticos aos quilombos que existiam durante a vigência da escravidão no Brasil e são espaços que recriam, ainda hoje, a África no Brasil.

B) os quilombos, ajuntamento de negros fugidos, tinham como único objetivo a destruição do sistema escravista.

C) os quilombos se estabeleciam em lugares isolados, ermos e de difícil acesso e, como consequência, suas condições de vida eram precárias.

D) os quilombos só podem ser estudados em sua relação com a vigência da escravidão no Brasil, pois, após abolição dos escravizados em 1888, os quilombos se diluíram e constituíram outras formas de organização social.

E) os quilombos, durante a vigência da escravidão e na atualidade, são espaços de construções das liberdades, com dinâmicas de vida e afirmação de modos específicos de ser e viver em um território, não sendo apenas sociedades constituídas como resultados de fugas da escravidão.

QUESTÃO 21

É assim que se cria uma história única: mostre um povo como uma coisa, uma coisa só, sem parar, e é isso que esse povo se torna. (...)

As histórias importam. Muitas histórias importam. As histórias foram usadas para espoliar e caluniar, mas também podem ser usadas para empoderar e humanizar. Elas podem despedaçar a dignidade de um povo, mas também podem reparar essa dignidade despedaçada. (...)

Eu gostaria de terminar com esta ideia: quando rejeitamos a história única, quando percebemos que nunca existe uma história única sobre lugar nenhum, reavemos uma espécie de paraíso.

ADICHIE, Chimamanda Ngozi. **O perigo de uma história única**. São Paulo: Companhia das Letras, 2019. 64 p.

A escritora nigeriana Chimamanda, no livro *O perigo de uma história única*, faz uma reflexão sobre a construção de histórias e perspectivas únicas sobre os povos, os países e, sobretudo, o continente africano.

A partir dos trechos do livro transcritos nesta questão e dos estudos sobre a África e os processos de colonização, é possível afirmar que:

A) um dos aspectos da colonização é a construção de narrativas, histórias estereotipadas, homogeneizantes e simplificadoras dos países e povos do continente africano.

B) a noção de que o continente africano é um continente amaldiçoado não contém relação com os perigos apontados por Chimamanda Ngozi Adichie.

C) apesar de perigosa, uma história única do continente africano não fez parte do rol de violências coloniais.

D) ao contrário dos países europeus, devido à proximidade e relação estreita com o continente africano, no Brasil não foram difundidas perspectivas históricas únicas e estereotipadas do continente africano.

E) a ausência de documentos históricos impede a construção de uma história mais diversa do continente africano.

INSTRUÇÃO: Leia o trecho a seguir para responder à questão 22.

Capítulo XIII – Dos Vadios e Capoeira.

Art. 399. Deixar de exercer profissão, ofício, ou qualquer mistério em que ganhe a vida, não possuindo meio de subsistência e domicílio certo em que habite; prover a subsistência por meio de ocupação proibida por lei, ou manifestamente ofensiva da moral e dos bons costumes:

Pena – de prisão celular por quinze a trinta dias.

PIERANGELLI, José Henrique. **Códigos Penais do Brasil: evolução histórica**. São Paulo, Jolavi, 1980, p. 316.

QUESTÃO 22

O artigo transcrito acima reproduz um trecho do código penal de 1890, chamado de Lei da Vadiagem. A república, em seus primeiros códigos penais, entre eles a lei citada acima, pode ser entendida a partir da seguinte assertiva:

A) a vadiagem propagou, nos centros urbanos, o uso de formas de ganho ilícitas e de violências. A prática da capoeira, hoje patrimônio cultural e imaterial, promovia atos de violências contínuas.

B) o objetivo das punições penais e das prisões por vadiagem no Brasil não era forçosamente incutir nos vadios o prazer pelo trabalho, mas sim um sinal do racismo que perpassa a sociedade brasileira.

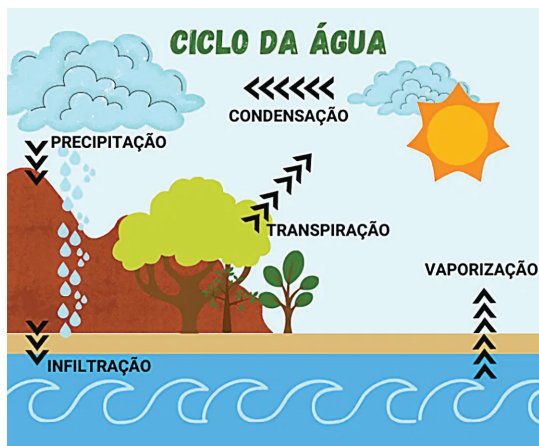
C) a tipificação penal da vadiagem diz respeito a um período histórico em que, no Brasil, os índices de marginalidade eram significativos, exigindo maior rigor da lei.

D) a lei pretendia incutir nos vadios a cultura do trabalho, sobretudo diante da ausência de mão de obra qualificada para uma industrialização incipiente.

E) as punições penais por vadiagem, na república brasileira e ao longo da história do Brasil, não guardam relações políticas e não se relacionam com a pretensão de implementar no país um processo de limpeza social; têm motivos meramente econômicos.

PROVA DE CIÊNCIAS NATURAIS

INSTRUÇÃO: Observe a figura a seguir para responder à questão 23.



Disponível em: Fonte: <https://www.significados.com.br/ciclo-da-agua/>. Acesso em: 15 set. 2025.

QUESTÃO 23

O ciclo da água é fundamental para a manutenção da viabilidade hídrica do planeta. A água passa por algumas transformações para que o ciclo se complete.

Sobre o ciclo e essas transformações contidas na figura, pode-se afirmar corretamente:

- A) a condensação representa um fenômeno físico onde a água passa do estado sólido para o líquido.
- B) a vaporização representa um fenômeno químico, pois o calor rompe ligações entre o oxigênio e o hidrogênio.
- C) a precipitação representa a passagem da água do estado sólido para o líquido na forma de chuva.
- D) a transpiração de plantas e animais contribui para o acúmulo de vapor de água na atmosfera para posterior condensação.
- E) a infiltração é um fenômeno químico devido ao atrito das moléculas de água com as rochas do solo.

INSTRUÇÃO: Para responder à questão 24, associe corretamente as colunas I e II.

Coluna I

- 1. Decantação
- 2. Destilação simples
- 3. Filtração
- 4. Evaporação

Coluna II

- () Utilizado para separação de misturas sólido-líquido. Como exemplo tem-se a preparação do café.
- () Utilizado para separação de líquidos com temperatura de ebulição diferentes.
- () Utilizado para separação de misturas sólido-líquido. Como exemplo tem-se a separação do sal da água do mar nas salinas.
- () Utilizado na separação de misturas que apresentam diferenças de densidade entre as substâncias.

QUESTÃO 24

Marque a alternativa que apresenta a sequência correta.

- A) 3, 1, 2, 4
- B) 4, 3, 1, 2
- C) 1, 2, 4, 3
- D) 2, 3, 4, 1
- E) 3, 2, 4, 1

INSTRUÇÃO: Leia as informações a seguir para responder à questão 25.

- 1. Amassar um papel.
- 2. Ferver a água.
- 3. Colocar fogo em um papel.
- 4. Quebrar um copo de vidro.
- 5. Crescimento da massa de um bolo.
- 6. Surgimento de ferrugem em um parafuso.

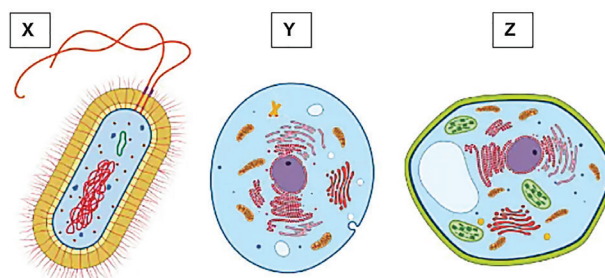
QUESTÃO 25

Sobre os fenômenos enumerados de 1 a 6, pode-se afirmar corretamente:

- A) ao ferver a água, ela muda de estado físico e ocorre alteração química na molécula.
- B) os fenômenos 2 e 5 são químicos, enquanto 1 e 4 são físicos.
- C) os fenômenos físicos estão presentes nas ações 1, 2 e 4, pois não ocorre alteração da composição dos materiais.
- D) os fenômenos 4 e 6 são químicos, pois ocorre alteração da composição dos materiais envolvidos.
- E) as ações descritas em 3, 5 e 6, pelo fato de promoverem transformação da matéria, são classificadas como fenômenos físicos.

QUESTÃO 26

A figura abaixo ilustra uma célula procarionte e duas células eucariontes.



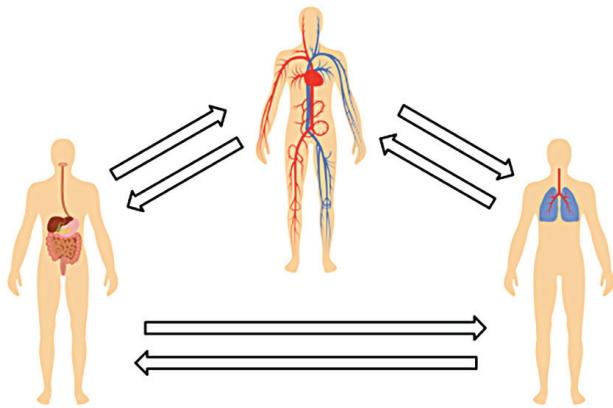
Disponível: <https://brasilecola.uol.com.br/biologia/o-citoplasma-das-celulas.html>. Acesso em: 17 set. 2025 (adaptado).

Sobre as características destas células chamadas de X, Y e Z, é correto afirmar:

- A) a célula representada em X é desprovida de carioteca e apresenta ribossomos como organela citoplasmática.
- B) a célula ilustrada em Z é eucarionte e apresenta lisossomos para a digestão intracelular.
- C) a célula Y é procarionte e possui Complexo de Golgi para a síntese de proteínas e lipídios.
- D) a célula X apresenta flagelos produzidos a partir da organela denominada centríolo.
- E) as células Y e Z são eucariontes e têm organelas em comum, por exemplo, mitocôndrias e cloroplastos.

QUESTÃO 27

Os sistemas apresentados na figura abaixo são interdependentes, ou seja, o funcionamento em conjunto permite o bom funcionamento do corpo humano.

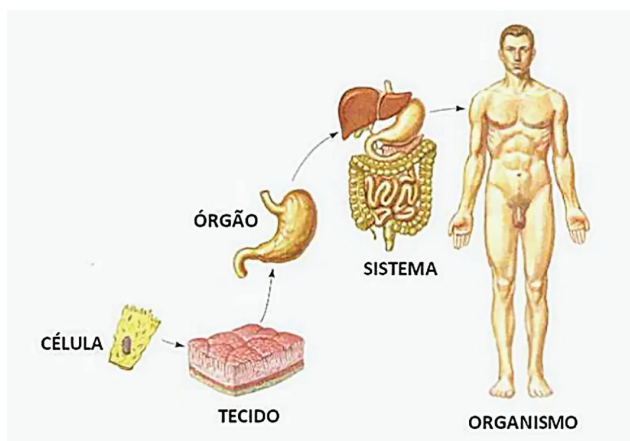


Disponível em: <https://novaescola.org.br/planos-de-aula/fundamental/6ano/ciencias/sistemas-digestorio-respiratorio-e-cardiovascular/2219>. Acesso em: 15 set. 2025 (adaptado).

Assinale a alternativa correta sobre esses sistemas apresentados.

- A) O Sistema A faz a digestão dos alimentos principalmente na traquéia e no estômago, enquanto no intestino delgado armazena as fezes.
- B) O Sistema C é responsável pelo transporte de gases pelo corpo a partir do processo de inspiração e expiração.
- C) O Sistema representado em B é responsável por transportar pelo corpo os nutrientes obtidos pela atuação do sistema A.
- D) O gás carbônico eliminado pelas células chega até o sistema C e é eliminado do corpo pelo Sistema B.
- E) O Sistema A que gera a energia para possibilitar o funcionamento correto dos sistemas B e C.

INSTRUÇÃO: Observe a figura a seguir para responder à questão 28.



Disponível em: <https://www.todamateria.com.br/corpo-humano/>. Acesso em: 16 set. 2025.

QUESTÃO 28

Sobre os níveis de organização da constituição do corpo humano representados na figura, analise as afirmativas a seguir.

- 1. Os tecidos são formados por agrupamentos de células para o desempenho de uma determinada função.
- 2. As células dos diferentes sistemas são as mesmas, o que altera é a função exercida.
- 3. A junção dos sistemas corporais é essencial para o pleno funcionamento sincronizado do organismo.
- 4. As células do corpo apresentam o mesmo formato e o DNA que determina a função de cada uma.

São corretas as afirmativas:

- A) I e II
- B) I e III
- C) II e IV
- D) I e IV
- E) II e III

QUESTÃO 29

Um forno de micro-ondas aquece alimentos utilizando radiação eletromagnética. Essa radiação aquece os alimentos porque:

- A) atrai átomos de ferro do alimento magneticamente, gerando calor.
- B) acelera elétrons na parede metálica do forno, gerando calor.
- C) transforma íons negativos do alimento em corrente elétrica.
- D) queima átomos de carbono presentes nos alimentos.
- E) faz as moléculas de água do alimento vibrarem, gerando calor.

QUESTÃO 30

Os painéis solares fotovoltaicos são cada vez mais utilizados em residências, particularmente em nossa região. Ao receber a luz do Sol, o painel converte essa energia e a disponibiliza para o uso doméstico em diferentes aparelhos.

Nesse processo, ocorre, principalmente, a transformação de energia:

- A) térmica em química, podendo ser armazenada em baterias.
- B) elétrica em térmica, aquecendo a água das caixas e reservatórios.
- C) mecânica em luminosa, permitindo a ligação de lâmpadas e leds.
- D) luminosa em elétrica, possibilitando o funcionamento de eletrodomésticos.
- E) luminosa em sonora, podendo acionar sistemas de áudio.